

# Zilan®

MIDI Cast Iron  
Cooking Stove  
ZLN5761

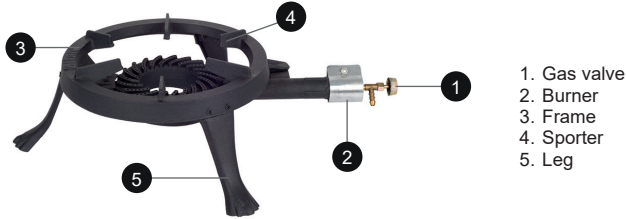


INSTRUCTION MANUAL

**GENERAL SAFETY INSTRUCTIONS & WARNINGS**

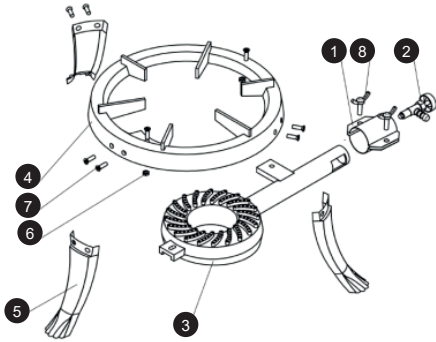
- This device is intended for outdoor use only.
- The connection gas tube used with this device should be compatible with BDS 10035-85 standards. The connection of the tube used with the device should be done by flexible hose. The hose should be manufactured in accordance with BDS 6375-90 standards and the length of the hose to the device should not exceed 1,5 m.
- Please check the specification part for type of the gas, type of the gas hose etc.
- After the tube is connected to the device, check whether there is gas leakage or not. both ends of the hose should be controlled with soapy water or a special spray. Leakage control should never done with a light or fire. The valve of the reducer should be open, and the valves of the stove should be close during the control process.
- Do not place the cooker on top of an inflammable material, and make sure there aren't any inflammable materials near the cooker such as paper towel, fabric etc.
- Ensure the device is not exposed to wind while using it to prevent any hazard.
- Mounting and start-up should be performed only by the authorized service personnel.
- After every use, make sure you turn off the device with control knobs along with the main valve for extra measures.
- Place the device out of the reach of children. Unsupervised children should never be alone in the room where you have the gas cooker.
- The device should not be moved while it is operating.
- Be very cautious while using and a short time after use of the product for burns. Some parts of the device will get very hot, so to prevent burns do not touch the hot parts of the device.
- If you notice any abnormal combustion while using the device. Turn off the control knob, then turn off the main valve and check "Trouble Shooting Guide".
- If you notice any abnormal situation or suspect the unit is faulty, stop using the device and contact with your supplier.
- Always use it on a flat, horizontal surface. The surface on which you place the gas cooker should be heat-resistant, such as marble.

## GET TO KNOW GAS COOKER



## INSTALLATION OF THE STOVE

- Take out the combustible material and flammable liquids or vapour from the cooking area.
- Put the stove on a solid, stable and plane surface to ensure the stability of the stove.
- Totally open the pan supports.
- The flexible tube should far away from the hot and sharp objects to ensure that it is not subjected to twisting.
- The container compartment should be in the ventilation openings.
- When changing the gas cylinder, it shall be carried out away from any source of ignition.
- In order to protect the surface, the support temperature cannot exceed 50k.



No.	Part No.	Name	Number	Material
1	CA-GB24-001	AIR-VENT-DOOR-BURNER	1	IRON 0.5
2	CA-GB24-002	VALVE	1	BRASS
3	CA-GB24-003	BURNER	1	GRAY IRON
4	CA-GB24-004	FRAME	1	GRAY IRON
5	CA-GB24-005	LEG	3	GRAY IRON
6	GB/T196	HEX NUT 6.0	9	STEEL
7	GB/T819.1-2000	SCREW 16*6.0	6	STEEL
8	GB/T5782-2000	SCREW 20*6.0	1	STEEL

- Use screw and nuts No.6, No.7, to fix three legs (No.5) onto the frame (No.4).
- Use screw and nuts No.8, No.6, to fix air-vent-door (No.1) onto the burner (No.3).
- Fix the valve No.2 onto the burner.
- Use screw and nuts No.6, No.7, to fix the burner onto the frame.

### WARNINGS:

- Move away any combustible material from more than 1.2 meters of the turned-on stove or a stove you want to turn on.
- Move away any flammable liquid or steam from more than 7.6 meters of the turned-on stove or a stove you want to turn on.
- This stove can set fire to combustible material, liquids or flammable steams and lead to fire, burn, serious injuries or death.
- Move away the refill from the stove burner and any heat sources.
- Connect the combustible refill by moving it away from the burner as much as possible.
- The use of the refill close to the burner or any heat sources may lead to the refill explosion, fire, burn, serious injuries or death.
- Never try to turn on the stove when the control valve is open. If the control valve is open, close it immediately and ventilate the area before turning the stove on. If you do not, it may lead to explosion, fire, burn, serious injuries or death.
- This appliance must be kept away from inflammable materials.

## IGNITION OF THE STOVE

1. Keep a match or a lighter lighted above the burner head.
2. Open the middle control valve to release and light the inner burner.
3. If the burner has not lit, turn off the control valve, wait 5 minutes and repeat step 1.
4. When the burner is a light, open the other control valve to light other burners.
5. To turn the stove off: turn the cylinder valve or regulator switch to the OFF position and then turn all control valves off.

**WARNING:** Never put your head or your body above the turned-on stove when you light it on or cook. This is a dangerous behaviour that may lead to fire, burn, serious injuries or death.

## USE OF THE STOVE FOR COOKING

- Put food or liquid in a container (or kitchenware).
- Put the kitchenware in the middle of the stove.
- Turn the control valve to adjust the heat.
- Please cleaning and maintenance it as well as the frequency of such tasks.
- Turn off the gas supply in the event of gas leak.
- The size of the cooking vessels to be used is from 20 cm to 35 cm.
- When handling particularly hot components, it recommends to use the protective gloves.

### WARNINGS:

- Never move a hot or turned-on stove. Switch the stove off and wait until it is cold more than 5 minutes before moving it. To move a hot or turned-on stove may lead to fire, burn, serious injuries or death.
- Never use a kitchenware whose diameter is bigger than 9 po.
- Never group together one or many stoves. Never use any stove to heat empty or dry pans. Never use any heat dispatcher from another supplier. Such a use of the stove may lead to fire, burn, serious injuries or death.
- Never use a kitchenware format which is not right for the stove especially the pan support (convex or concave bottom, some enamelled kitchenware, etc). The use of an unsuitable kitchenware may lead to the instability of the utensils or the stove. They could fall over and lead to fire, burn, serious injuries or death.
- The part sealed by the manufacture or his agent cannot be altered by the users.

## LEAK TESTING

- Leak test each time a new gas tank is connected or after a long period without having used the appliance.
- Make sure that the valve is in correct alignment with the vent.
- Make sure that the hose has no cracking and splitting and is away from bottom casting before each use.

**IMPORTANT:** if you cannot stop a gas leak, turn off the gas tank valve and call your local gas tank dealer. Perform this leak away from open flames or sparks and do not smoke!

1. Make 2-3 fluid ounces of leak detecting solution by mixing one part washing up liquid with 3 parts water.
2. Make sure that all the control knobs are in OFF position.
3. Connect the regulator to the gas tank. Do not attempt to place the gas tank under the trolley unless directed.
4. After be sure of the safe connection, completely open the gas tank.

5. Brush the following parts with soapy water:

- gas tank valve
- regulator
- hose and hose connections
- valves
- welds or seams on the gas tank

**IMPORTANT!** If bubbles appear, there is a gas leak, Turn off the gas tank valve immediately!

6. If there is a leak, re-lighten all the gas connections and repeat procedure (step 2 to step 6). After the leak test, turn off the gas tank valve.

7. Remove the control knobs.

8. If the leak continues, do not try to fix the problem yourself. Please consult with your LPG supplier.

## TURNING THE STOVE OUT

- Close the control valve when the cooking is over.
- When the last flame is switched off, wait 5 minutes in order to cool down the stove.
- Check that the burners are switched off before unfastening the gas refill.
- Remove the valve of the gas stove.
- Storage support.
- Get the whole stove away from ignition sources and then unscrew the gas cylinder. Place all the stove away from ignition sources and remove the gas cylinder. During unscrewing you may have a small amount of gas escapes. If the gas bottle is empty, obey laws on recycling and waste treatment.

**WARNING:** Always separate the stove to the propane tank before storing. If you do not remove the gas cylinder before storage it may leak gas and cause a fire, burns, serious injury or death. Always store gas cylinders in a well-ventilated area away from any potential source of heat or ignition, including water heater, stove or furnace pilot lights, or in a place where the temperature exceeds 49 ° C. The storage cylinders near sources of heat or ignition when the temperature exceeds 49 ° C can cause an explosion and result in fire, burns, severe injury or death.

## TROUBLESHOOTING GUIDE

Bad Performance	Origin	Solution
Small flame	Weak level of gas	Change gas cylinder
Gas Stove does not turn on	Gas cylinder cold	Change gas cylinder
Windy weather condition		Use screen
Empty gas cylinder		Change gas cylinder

### Correct Disposal of this product

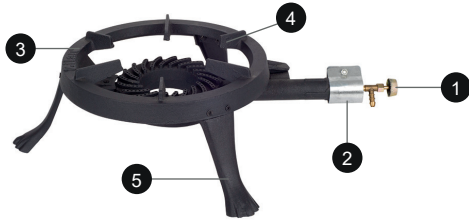


- This marking indicates that this product should not be disposed with other household wastes throughout the EU.
- To prevent possible harm to the environment or human health from uncontrolled waste disposal, recycle it responsibly to promote the sustainable reuse of material resources.
- To return your used device, please use the return and collection systems or contact the retailer where the product was purchased. They can take this product for environmental safe recycling.

**ÁLTALÁNOS BIZTONSÁGI UTASÍTÁSOK ÉS FIGYELMEZTETÉSEK**

- Ezt a készüléket kizárólag kültéri használatra szánták.
- A készülékkel használt gázcsőnek meg kell felelnie a BDS 10035-85 szabványnak. A készülékhez való csatlakoztatást rugalmas tömlővel kell elvégezni. A tömlőnek a BDS 6375-90 szabvány szerint kell készülnie, és hossza nem haladhatja meg az 1,5 métert.
- Kérjük, ellenőrizze a gáz típusára és a gázcső típusára vonatkozó specifikációkat.
- Miután a tömlőt csatlakoztatta a készülékhez, ellenőrizze, hogy van-e gázszivárgás. A tömlő mindkét végét szappanos vízzel vagy speciális spray-vel kell ellenőrizni. A szivárgásvizsgálatot soha nem szabad lánggal vagy tűzzel végezni. A reduktor szelepe legyen nyitva, a tűzhely szelepei pedig zárva a vizsgálat során.
- A készüléket ne helyezze gyúlékony anyagra, és gondoskodjon arról, hogy a környéken ne legyenek gyúlékony tárgyak, például papírtörő, textil stb.
- Használat közben ügyeljen arra, hogy a készüléket ne érje erős szél, mivel ez veszélyt jelenthet.
- A beszerelést és az üzembe helyezést kizárólag arra jogosult szakszerviz végezheti.
- Minden használat után kapcsolja ki a készüléket a vezérlőgombokkal, és a biztonság érdekében zárja el a fő szelepet is.
- A készüléket tartsa távol gyermekektől. Felügyelet nélkül gyermekek nem tartózkodhatnak abban a helyiségben, ahol a gázfőző található.
- A készüléket működés közben nem szabad mozgatni.
- Legyen nagyon óvatos a használat során és közvetlenül utána, mert a készülék egyes részei nagyon felforrósodhatnak. Égési sérülések elkerülése érdekében ne érintse meg a forró felületeket.
- Ha rendellenes égést észlel működés közben, kapcsolja ki a vezérlőgombot, majd zárja el a fő szelepet, és ellenőrizze a „Hibaelhárítási útmutatót”.
- Ha bármilyen rendellenes helyzetet tapasztal, vagy úgy gondolja, hogy a készülék hibás, azonnal hagyja abba a használatát, és lépjen kapcsolatba a forgalmazóval.
- Mindig egy lapos, vízszintes felületen használja. A gázfőző alá helyezett felületnek hőállónak kell lennie, például márványnak.

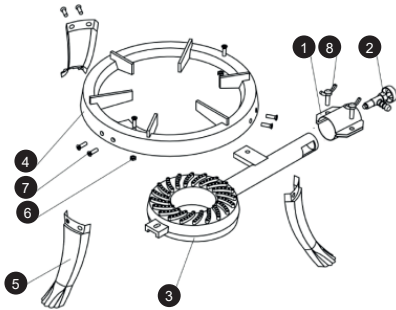
## A GÁZFŐZŐ MEGISMERÉSE



1. Gázszelep
2. Égőfej
3. Váz
4. Tartó
5. Láb

## A TŰZHELY TELEPÍTÉSE

- Távolítsa el minden éghető anyagot és gyúlékony folyadékot/gőzt a főzőterületről.
- A tűzhelyet szilárd, stabil és vízszintes felületre helyezze a biztonság érdekében.
- A serpenyőtartókat teljesen nyissa ki.
- A rugalmas tömlőt tartsa távol a hőtől és éles tárgyaktól, hogy ne csavarodjon vagy sérüljön.
- A palacktartó rekesznek szellőzőnyílásokban kell lennie.
- A gázpalack cseréjét mindig tűztől vagy szikrától távol végezze.
- A felület védelme érdekében a tartószerkezet hőmérséklete nem haladhatja meg az 50°C-ot.



Sorszám	Alkatrész szám	Megnevezés	Darabszám	Anyag
1	CA-GB24-001	Légbeömlő ajtó - égő	1	Vas 0,5
2	CA-GB24-002	Szelep	1	Sárgaréz
3	CA-GB24-003	Égőfej	1	Öntöttvas
4	CA-GB24-004	Váz / Keret	1	Öntöttvas
5	CA-GB24-005	Láb	3	Öntöttvas
6	GB/T196	Hatszögletű anya 6.0	9	Acél
7	GB/T819.1-2000	Csavar 16×6.0	6	Acél
8	GB/T5782-2000	Csavar 20×6.0	1	Acél

- Használja a 6. és 7. számú csavarokat az 5. számú lábak rögzítésére a 4. számú vázra.
- A 8. és 6. számú csavarokkal rögzítse az 1. számú levegőajtót a 3. számú égőfejhez.
- Rögzítse a 2. számú szelepet az égőfejhez.
- A 6. és 7. számú csavarokkal rögzítse az égőfejet a vázra.

## FIGYELMEZTETÉSEK

- Tartsa távol az éghető anyagokat a működő tűzhelytől legalább 1,2 méteren belül.
- Gyúlékony folyadékot vagy gőzt legalább 7,6 méteren belül ne tároljon működő tűzhely közelében.
- A tűzhely nyílt lángot és éghető gőzöket bocsáthat ki, ami tüzet, égési sérülést vagy halált okozhat.
- Tartsa távol a tüzelőanyag-utántöltőt a hőtől és tűzforrásoktól.
- Ha utántöltő tömítést használ, helyezze el biztonságos helyen -szivárgás robbanást vagy tüzet okozhat.
- Ne kapcsolja be a tűzhelyet, ha a vezérlőszelep nyitva van. Ha nyitva van, azonnal zárja el, majd szellőztesse ki a területet.
- A készüléket mindig tartsa távol éghető anyagoktól.

## A TŰZHELY BEGYÚJTÁSA

1. Gyújtson meg egy gyufát vagy öngyújtót az égőfej fölé.
2. Nyissa ki a középső vezérlőszelepet, hogy kiengedje a belső égőt.
3. Ha az égő nem gyullad meg, kapcsolja ki a vezérlőszelepet, várjon 5 percet, majd ismételje meg az 1. lépést.
4. Ha az egyik égő meggyullad, a többi égőt másik vezérlőszeleppel gyújtsa meg.
5. A tűzhely kikapcsolásához fordítsa a palackszelepet OFF állásba, majd zárja el az összes vezérlőszelepet.

### FIGYELEM:

Soha ne hajoljon vagy hajolja a fejét a működő tűzhely fölé. Ez veszélyes, és tüzet, égési sérülést vagy halált okozhat.

## A TŰZHELY HASZNÁLATA FŐZÉSHEZ

- Az ételt edényben vagy serpenyőben helyezze rá.
- Helyezze az edényt a tűzhely közepére.
- A vezérlőszeleppel állítsa be a láng erősségét.
- Végezze rendszeresen a tisztítást és karbantartást.
- Gázszivárgás esetén azonnal zárja el a gázt.
- A használható edények mérete 20-35 cm között legyen.

### Warnings -Figyelmeztetések:

- Soha ne mozgassa a tűzhelyet, ha be van kapcsolva vagy forró. Várjon legalább 5 percet, mielőtt megpróbálja mozgatni.
- Ne használjon 9 literesnél nagyobb edényt.
- Soha ne használjon több tűzhelyet egymáshoz közel.
- Soha ne használjon más gyártótól származó elosztót.
- Kerülje a nem megfelelő aljú edényeket (domború, homorú, zománcozott stb.), mert leeshetnek és tüzet vagy sérülést okozhatnak.
- A gyártó által lezárt alkatrészeket a felhasználó nem módosíthatja.

## SZIVÁRGÁSVIZSGÁLAT

- Új gázpalack csatlakoztatása után minden alkalommal végezzen szivárgásvizsgálatot.
- Győződjön meg róla, hogy a szelep megfelelően csatlakozik a szellőzőnyíláshoz.
- Ellenőrizze, hogy a tömlő nem repedt-e, és távol van a forró felületektől.
- Ha nem tudja megállítani a gázszivárgást, zárja el a fő szelepet, és hívja a gázszolgáltatót.

### Fontos:

1. Készítsen 2-3 uncia szivárgást jelző oldatot (1 rész mosószer + 3 rész víz).
  2. Győződjön meg arról, hogy az összes vezérlőszelep OFF állásban van.
  3. Csatlakoztassa a tömlőt a gáztartályhoz.
  4. A csatlakozás után nyissa ki a gázszelepet.
  5. Kenje be az alábbi részeket szappanos vízzel:\*
- a gázpalack szelepet



- a reduktort
- a tömlőt és a tömlőcsatlakozásokat
- a szelepeket
- a gázpalack hegesztéseit vagy illesztéseit

**FONTOS!** Ha buborékok jelennek meg, gázszivárgás van. Azonnal zárja el a gázpalack szelepét!

6. Ha szivárgást észlel, húzza meg újra az összes csatlakozót, majd ismétlje meg az eljárást (2-6. lépés).

A szivárgásvizsgálat után zárja el a gázpalack szelepét.\*

7. Távolítsa el a vezérlőgombokat.\*

8. Ha a szivárgás továbbra is fennáll, ne próbálja meg saját maga megjavítani. Forduljon LPG-szolgáltatójához.\*

## A TŰZHELY KIKAPCSOLÁSA

- Zárja el a vezérlőszelepet, amikor a főzés befejeződött.
- Amikor az utolsó láng is kialudt, várjon 5 percet, hogy a tűzhely lehűljön.
- Ellenőrizze, hogy az égők kikapcsolt állapotban vannak-e, mielőtt eltávolítaná az utántöltőt.
- Távolítsa el a gázpalack szelepét.
- Tárolási előkészítés.
- Vigye el a teljes tűzhelyet minden gyújtóforrástól, majd csavarja le a gázpalackot. A tűzhelyet teljes egészében gyújtóforrástól távol tartsa, majd távolítsa el a gázpalackot. Lehet, hogy lecsavaráskor kis mennyiségű gáz szökik ki. Ha a gázpalack üres, kövesse az újrahasonosítási és hulladékkezelési előírásokat.

### FIGYELMEZTETÉS:

Mindig válassza le a tűzhelyet a propánpalacktól, mielőtt elteszi. Ha nem távolítja el a palackot, gázszivárgás léphet fel, amely tüzet, égési sérülést, súlyos sérülést vagy halált okozhat.

A gázpalackokat mindig jól szellőző helyen tárolja, távol minden hő- vagy gyújtóforrástól (bojler, tűzhely, kazán, gyújtólángja stb.), vagy olyan helytől, ahol a hőmérséklet meghaladhatja a 49 °C-ot.

A tárolt gázpalackok, ha 49 °C feletti hőforrás közelében vannak, felrobbanhatnak, ami tüzet, égést, súlyos sérülést vagy halált okozhat.

## HIBAELHÁRÍTÁSI ÚTMUTATÓ

Rossz teljesítmény	Ok	Megoldás
Kis láng	Kevés gáz	Cserélje ki a gázpalackot
A gázfűző nem kapcsol be	Hideg a gázpalack	Cserélje ki a gázpalackot
Szeles időjárás		Használjon szélfogót
Üres gázpalack		Cserélje ki a gázpalackot

### Ezen termék helyes ártalmatlanítása



- Ez a jelölés azt jelzi, hogy ezt a terméket nem szabad más háztartási hulladékkal együtt eldobni az EU-ban.
- Annak érdekében, hogy megelőzzük a környezet vagy az emberi egészség lehetséges károsodását az irányítatlan hulladékkezeléstől, felelősen újra kell hasznosítani, hogy a anyagi erőforrások fenntartható újrafelhasználását elősegítsük.
- A használt eszköz visszajuttatásához használja a visszatérési és gyűjtési rendszereket, vagy lépjen kapcsolatba az eszköz vásárló helyével. Ők elvehetik ezt a terméket környezetbarát újrahasonosítás céljából.



[www.zilan.com.tr](http://www.zilan.com.tr)



@zilanhome